

PROGRAM PRAC KONSERWATORSKICH

1. Stacje drogi krzyżowej

2. Ambona

Kościół Rzymskokatolicki pw. Św. Anny
w Krzyżanowicach



MASWERK
Monika Bugla
44-373 Wodzisław Śl., ul. Siarkowa 5
NIP 6472590035 Regon 386194597
tel. 607 081 171

Autor opracowania:
mgr Monika Bugla

1. OKREŚLENIE ZABYTKU

Stacje drogi krzyżowej

2. MATERIAŁ

Drewno

3. CZAS POWSTANIA

1953

4. AUTOR

Johan Kosiera

5. ILOŚĆ

14

6. MIEJSCOWOŚĆ

Krzyżanowice

7. POWIAT

raciborski

8. GMINA

Krzyżanowice

9. WOJEWÓDZTWO

śląskie

10. MIEJSCE ZACHOWANIA

Kościół Rzymskokatolicki pw. Św. Anny w Krzyżanowicach

11. UDOSTĘPNIENIE

W nawie kościoła

12. NR REJESTRU

A/569/2019:

HISTORIA KOŚCIOŁA

Parafia została utworzona w 1285 roku. Została wymieniona w spisie świętopietrza, sporządzonym przez archidiakona opolskiego Mikołaja Wolffa w 1447, pośród innych parafii archiprezbiteratu (dekanatu) w Raciborzu, pod nazwą *Krzyżanowicz*. W granicach Polski i diecezji opolskiej od końca II wojny światowej. Obecny kościół parafialny został wpisany do rejestru zabytków 17 lutego 1955 (nr rej. A/569/2019).

Kościół parafialny pw. Św. Anny został wzniesiony pod koniec XVIII wieku (prace trwały w latach 1791-1793). W 1945 roku, pod koniec działań wojennych kościół został uszkodzony, następnie w latach 1947- 1949 został odbudowany. Niestety wiele obiektów wyposażenia kościoła nie zachowało się – można to stwierdzić na podstawie zdjęć historycznych.

Budowla jest orientowana, murowana z cegły, otynkowana, nakryta dachem dwuspadowym.

Do krótkiej nawy od strony zachodniej dostawiona jest wysoka wieża, u podstawy na planie kwadratu, natomiast powyżej na planie wielokąta oraz zwieńczona ostrosłupowym dachem hełmowym. Świątynia reprezentuje styl późnobarokowy. Wyróżniającym elementem jest portal wejściowy z kartuszem herbowym Lichnowskich umieszczony nad drzwiami. We wnętrzu kościoła znajduje się ołtarz główny z obrazem Św. Anny autorstwa Hieronima Richtera (1884), ufundowany przez dziedziców Krzyżanowic Lichnowskich.

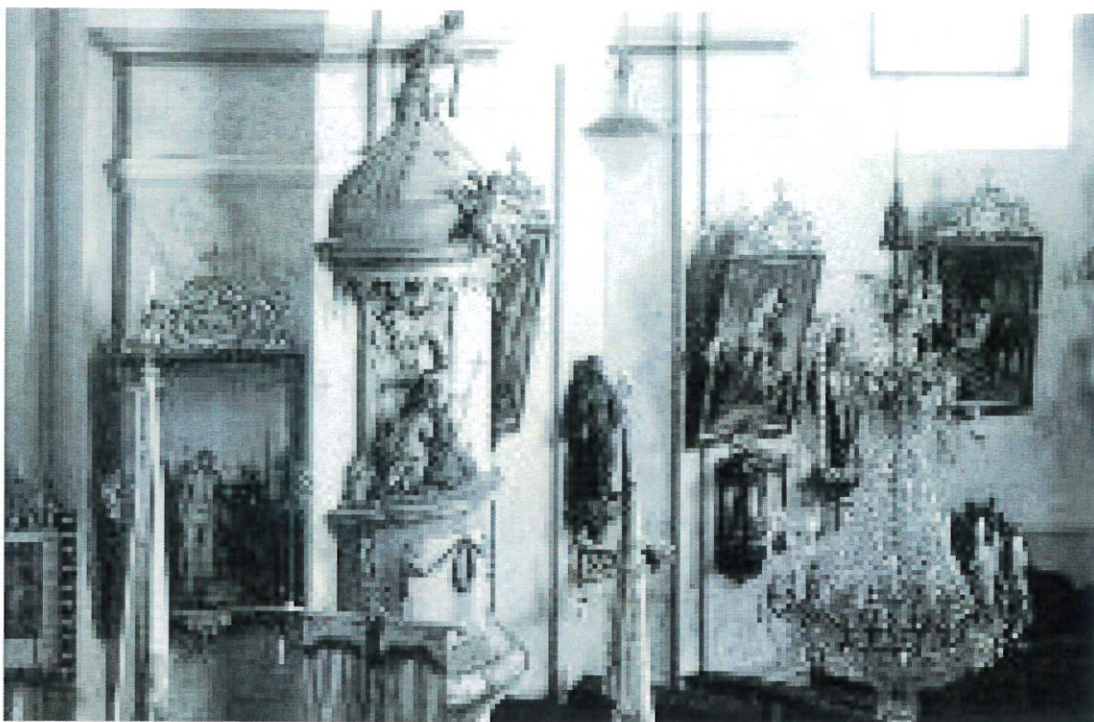


Fot.1 – Widok ogólny przed remontem wieży



Fot. 2 – Widok ogólny przed 1939 rokiem

OPIS STACJI DROGI KRZYŻOWEJ



Fot. 3 – Zdjęcie archiwalne – widok ogólny



Fot 4, 5 – Aktualne zdjęcia stacji drogi krzyżowej

Niestety w kościele pw. Św Anny nie zachowały się zabytkowe stacje drogi krzyżowej (obrazy malowane najprawdopodobniej na podobrazii płóciennym w drewnianych, polichromowanych i złożonych obramieniach. Obrazy posiadały jednolity kształt prostokąta. Górna listwa stacji dekorowana tabliczką z numerem stacji, okalona bogatym akantowym zdobieniem oraz zwieńczona krzyżem).

Wg ustaleń w czasie działań wojennych zostało zniszczonych wiele obiektów wyposażenia owego kościoła. Stacje drogi krzyżowej najprawdopodobniej zachowały się, jednak po roku 1945 roku zostały oddane lub sprzedane do kościoła pw. Wniebowzięcia Najświętszej Maryi Panny w Raciborzu (tzw. kościół farny).

Obecne stacje drogi krzyżowej nie stanowią historycznego wystroju. Zakupione w roku 1953. Wykonane przez miejscowego stolarza Johana Kosiera. W centrum każdej stacji znajduje się relief przedstawiający sceny drogi krzyżowej zakończony półkoliście. Płaskorzeźby umieszczone są w drewnianych, polichromowanych ramach. Dolna krawędź ramy ozdobiona jest numerem stacji w kartuszowej płycinie. U góry zwieńczona krzyżykiem.

STAN ZACHOWANIA

Drewniane obramienia noszą ślady drewnojadów. Połączane szlagmetalem tło płaskorzeźby zostało w latach 90 zrekonstruowane podczas ostatniej renowacji, ponieważ struktura drewna była silnie naruszona przez drewnojady. Polichromia płaskorzeźby mocno pociemniała, miejscami widoczne jaśniejsze odcienie kolorów pomimo zabrudzeń (fot. 6) – prawdopodobnie pokryta lakierem lub innym środkiem, który przyczynił się na przestrzeni czasu do ściemnienia oraz żółknięcia powierzchni.



Fot. 6 – Przyciemniała polichromia

Złocenia wykonane w dwóch technikach – tradycyjnej na pulmencie złotem płatkowym (technika połyskowa – miejscowo widoczne przetarcia do pulmentu czerwonego) oraz złocenia szlagmetalem (miejscami widoczne już ściemnienia).

Ostatnia konserwacja miała miejsce w latach 90 wykonana przez Jacka i Wiesława Żubrowskich.

PROPONOWANY ZAKRES PRAC

1. Wykonanie dokumentacji fotograficznej przed rozpoczęciem prac
2. Wstępne oczyszczenie powierzchni
3. Przeprowadzenie badań polichromii w celu ustalenia techniki wykonania oryginału
4. Usunięcie pociemniałej warstwy na płaskorzeźbach (wybranie właściwej metody po przeprowadzeniu wcześniejszych prób)
5. Impregnacja i dezynfekcja drewna (np. Hylotox Q)
6. Wzmocnienie poszczególnych elementów obramienia i pęknięć drewna
7. Wykonanie retuszy malarskich
8. Malowanie ram w kolorystyce pierwotnej
9. Złocenia w dwóch technikach – tradycyjnej na pulmencie złotem płatkowym 23 3/4kt oraz szlagmetalem na mikstionie.

1. OKREŚLENIE ZABYTKU

Ambona

2. MATERIAŁ

Drewno

3. CZAS POWSTANIA

1952

4. AUTOR

Johan Kosiera

5. ILOŚĆ

14

6. MIEJSCOWOŚĆ

Krzyżanowice

7. POWIAT

raciborski

8. GMINA

Krzyżanowice

9. WOJEWÓDZTWO

śląskie

10. MIEJSCE ZACHOWANIA

Kościół Rzymskokatolicki pw. Św. Anny w Krzyżanowicach

11. UDOSTĘPNIENIE

W nawie kościoła

12. NR REJESTRU

A/569/2019

HISTORIA KOŚCIOŁA

Parafia została utworzona w 1285 roku. Została wymieniona w spisie świętopietrza, sporządzonym przez archidiacona opolskiego Mikołaja Wolffa w 1447, pośród innych parafii archiprezbiteratu (dekanatu) w Raciborzu, pod nazwą *Krzyżanowicz*. W granicach Polski i diecezji opolskiej od końca II wojny światowej. Obecny kościół parafialny został wpisany do rejestru zabytków 17 lutego 1955 (nr rej. A/569/2019).

Kościół parafialny pw. Św. Anny został wzniesiony pod koniec XVIII wieku (prace trwały w latach 1791-1793). W 1945 roku, pod koniec działań wojennych kościół został uszkodzony, następnie w latach 1947- 1949 został odbudowany. Niestety wiele obiektów wyposażenia kościoła nie zachowało się – można to stwierdzić dzięki zdjęciom historycznym.

Budowla jest orientowana, murowana z cegły, otynkowana, nakryta dachem dwuspadowym.

Do krótkiej nawy od strony zachodniej dostawiona jest wysoka wieża, u podstawy na planie kwadratu, natomiast powyżej na planie wielokąta oraz zwieńczona ostrosłupowym dachem hełmowym. Świątynia reprezentuje styl późnobarokowy. Wyróżniającym elementem jest portal wejściowy z kartuszem herbowym Lichnowskich umieszczony nad drzwiami. We wnętrzu kościoła znajduje się ołtarz główny z obrazem Św. Anny autorstwa Hieronima Richtera (1884), ufundowany przez dziedziców Krzyżanowic Lichnowskich.



Fot.1 – Widok ogólny przed remontem



Fot. 2 – Widok ogólny przed 1939 rokiem

OPIS AMBONY



Fot. 3 – Zdjęcie archiwalne – widok ogólny



Fot. 4 – Zdjęcie archiwalne – widok ogólny



Fot. 5 – Ambona obecnie

Niestety w kościele pw. Św Anny nie zachowała się zabytkowa ambona. Wg ustaleń w czasie działań wojennych zostało zniszczonych wiele obiektów wyposażenia owego kościoła. Obecna ambona nie stanowi historycznego wystroju. Po wojnie w roku 1952 nowa ambona została wykonana przez miejscowego stolarza Johana Kosiera.

Konstrukcja ambony wykonana z drewna, polichromowana, półokrągła, zawieszona na ścianie z wejściem po schodach (od strony kruchty). Złożona z korpusu – mównicy z pulpitem oraz baldachimem. Baldachim na podniebieniu zdobi gołębica, a zwieńcza krzyż. Na korpusie przedstawienia czterech ewangelistów w formie płaskorzeźby na tle marmoryzacji, postaci wykonane z drewna kasztanowca.

Usytuowana po prawej stronie w nawie kościoła.

Ostatnia konserwacja miała miejsce w latach 90 wykonana przez Jacka i Wiesława Żubrowskich.

STAN ZACHOWANIA

Elementy snycerskie pozłacane szlagmetalem. Kolorystyka dopasowana do innych obiektów wyposażenia kościoła. Widoczne rozeschnięcia drewna głównie na korpusie ambony. Obiekt przez cały czas znajduje się w dobrych i stabilnych warunkach, nie jest narażony na gwałtowne zmiany wilgoci i temperatury powietrza.

PROPONOWANY ZAKRES PRAC

1. Wykonanie dokumentacji fotograficznej przed rozpoczęciem prac
2. Wstępne oczyszczenie powierzchni
3. Przeprowadzenie badań polichromii w celu ustalenia techniki wykonania oryginału
4. Usunięcie nawarstwień (metody mechaniczne i/lub chemiczne – metoda wg prób)
5. Impregnacja i dezynfekcja drewna (np. Hylotox Q)
6. Uzupełnienie pęknięć drewna
7. Ewentualne wykonanie rekonstrukcji w drewnie brakujących elementów rzeźbiarskich lub zdobień takich jak profilowane listwy
8. Złocenia w dwóch technikach – tradycyjnej na pulmencie złotem płatkowym 23 3/4kt oraz szlagmetalem na mikstionie
9. Malowanie w kolorystyce pierwotnej / wykonanie retuszy malarskich
10. Wykonanie dokumentacji fotograficznej powykonawczej